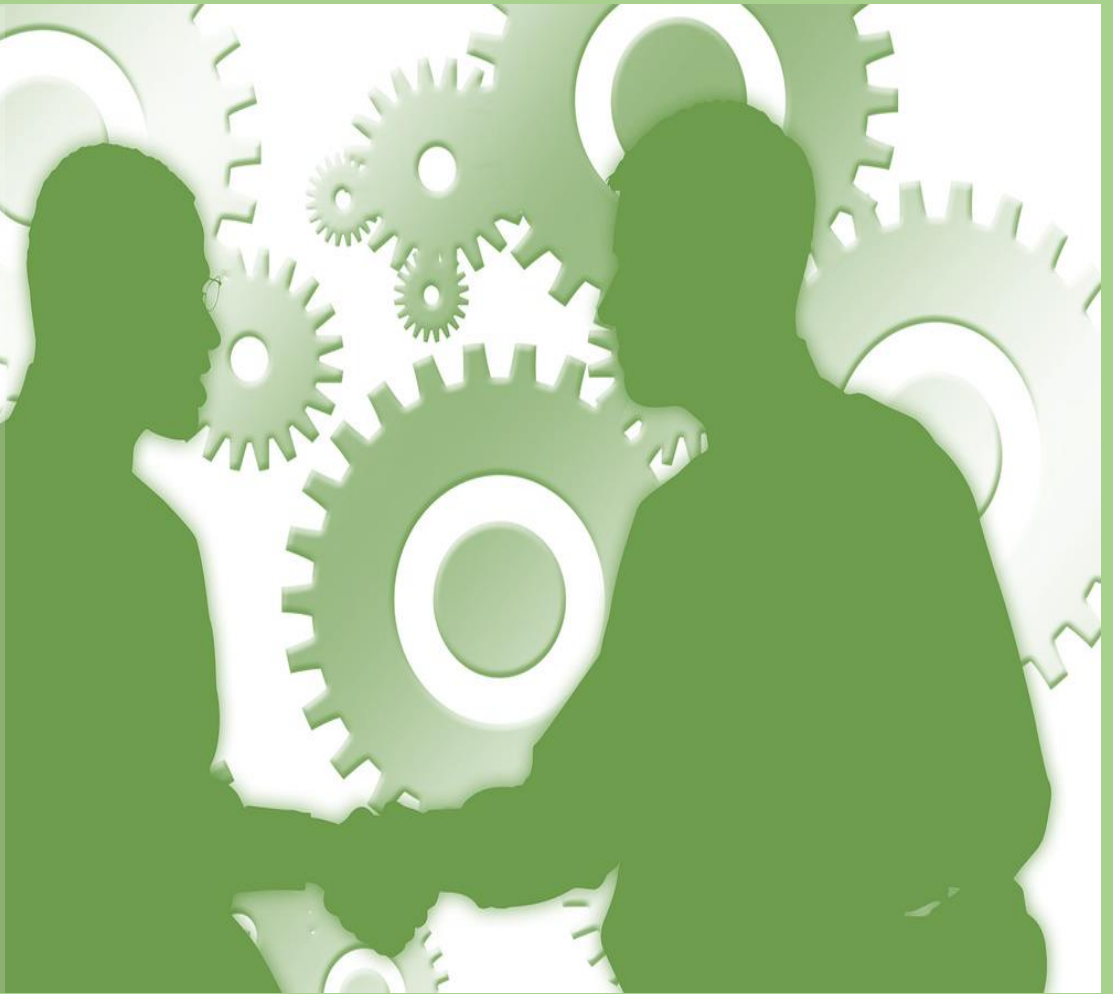




URZĄD MARSZAŁKOWSKI  
WOJEWÓDZTWA ŚWIĘTOKRZYSKIEGO  
Regionalny Ośrodek Polityki Społecznej

**MONITORING REALIZACJI  
REGIONALNEGO PROGRAMU ROZWOJU  
EKONOMII SPOŁECZNEJ  
W WOJEWÓDZTWIE ŚWIĘTOKRZYSKIM  
2020 R.**



Kielce, 2020

## Wprowadzenie

W dniu 21 marca 2016r. Sejmik Województwa Świętokrzyskiego Uchwałą Nr XXI/308/16 przyjął „Regionalny Program Rozwoju Ekonomii Społecznej do 2020 roku” (RPRES). Jest to dokument strategiczny obecnie obowiązujący na terenie województwa świętokrzyskiego, który jest elementem Strategii Polityki Społecznej Województwa Świętokrzyskiego na lata 2012-2020 i wyznacza podstawowe kierunki działań w regionie mające na celu rozwój i upowszechnianie ekonomii społecznej.

Podmiotem odpowiedzialnym za wdrażanie i monitorowanie realizacji RPRES jest Regionalny Ośrodek Polityki Społecznej. Monitorowanie realizacji RPRES jest jednym z zadań, wchodzących w zakres koordynacji ekonomii społecznej i pozwala na ocenę aktualnego stanu realizacji Programu, elastyczne i skuteczne zarządzanie zaplanowanymi działaniami, a także umożliwia podjęcie działań będących odpowiedzią na ewentualne zmiany i bieżące potrzeby zaistniałe w obszarze ekonomii społecznej.

Monitoring „Regionalnego Programu Rozwoju Ekonomii Społecznej w województwie świętokrzyskim do 2020 roku” (RPRES) został opracowany na podstawie danych zastanych. Jako narzędzie badawcze zastosowano kwestionariusze ankiet opracowane na potrzeby monitoringu RPRES oraz sprawozdania Ośrodków Wsparcia Ekonomii Społecznej za 2019 rok.

## Opis ogólnej sytuacji przedsiębiorczości społecznej w regionie

W 2019 roku sektor ekonomii społecznej w województwie świętokrzyskim obejmował 47 spółdzielni socjalnych (w tym 14 spółdzielni w likwidacji)<sup>1</sup>, 32 Warsztaty Terapii Zajęciowej (WTZ), 6 Centrów Integracji Społecznej (CIS), 20 Klubów Integracji Społecznej (KIS), 4 Zakłady Aktywności Zawodowej (ZAZ) oraz ok. 4 000 organizacji pozarządowych (NGO). Na dzień 31 grudnia 2019r. 23 podmioty ekonomii społecznej posiadały status przedsiębiorstwa społecznego<sup>2</sup>. Jak wynika ze statystyk coraz mniej popularną formą działalności jest spółdzielnia socjalna. Wg ankiet, opracowanych przez OWESy w 2019 roku na 53 założone -

---

<sup>1</sup> Dane z KRS; w likwidacji pozostaje 14 spółdzielni socjalnych.

<sup>2</sup> Status przedsiębiorstwa społecznego jest nadawany przez OWES, na wniosek podmiotu ekonomii społecznej.

w wyniku ich działalności – podmioty ekonomii społecznej, tylko 9 stanowiły spółdzielnie socjalne (w 2018 roku na 43 założone podmioty tylko 8 to spółdzielnie socjalne).

Województwo świętokrzyskie nadal cechuje się niskim kapitałem społecznym<sup>[2]</sup>, co wskazuje na konieczność uruchomienia wszelkich możliwych instrumentów wzmacniających współpracę między ludźmi i instytucjami (sektorami) czy kreowanie lokalnych liderów. Kolejna cecha regionu to, w porównaniu do innych województw, starzejące się społeczeństwo i wyludnianie się województwa. Istnieje potrzeba wdrożenia mechanizmów, które z jednej strony przyczynią się do budowania kapitału społecznego, z drugiej natomiast poprawią skuteczność dotychczasowych narzędzi redukujących niekorzystne zjawiska społeczne (np. ubóstwo, bezrobocie, itp.). Stworzenie ram dla rozwoju ekonomii (przedsiębiorczości) społecznej w regionie ma szansę uruchomić taki właśnie mechanizm – poprawy lokalnych warunków i jakości życia przy wykorzystaniu zasobów własnych środowiska.

## Stan realizacji RPRES

Dane ukazujące stan realizacji RPRES zostały ujęte w formie tabelarycznej.

**Tabela 2. Stan realizacji Regionalnego Programu Rozwoju Ekonomii Społecznej**

PRIORYTET 1. WZMOCNIENIE KAPITAŁU SPOŁECZNEGO JAKO FUNDAMENTU EKONOMII SPOŁECZNEJ					
Cel szczegółowy	Wskaźnik	Rezultat	Wartość docelowa	Wartość osiągnięta (2019 rok)	Stan wykonania wskaźnika w %
Cel 1.1 Wspieranie aktywności obywatelskiej	Odsetek RDPP, powołanych w gminach i powiatach województwa świętokrzyskiego	Do 2020 roku w 60% gmin oraz 100% powiatów funkcjonować będą RDPP	62 gminy 14 powiatów	16 gmin 3 powiaty	25,81% 21,40%
	Rada działalności pożytku publicznego jest powoływana przez organ wykonawczy właściwej jednostki samorządu terytorialnego, czyli w przypadku powiatu - starosta, a w przypadku gminy - wójt, burmistrz lub prezydent na wspólny wniosek co najmniej 5 organizacji pozarządowych i podmiotów wymienionych w art. 3 ust. 3 ustawy z dnia 24 kwietnia 2003r. o działalności pożytku publicznego i o wolontariacie, działających na terenie odpowiednio – powiatu lub gminy. W 2016 roku działało 15 rad (4 w powiatach i 11 w gminach). W 2017 roku działało 18 rad (4 w powiatach i 14 w gminach). W 2018 roku działało (podobnie jak w 2017 roku) 18 rad (4 w powiatach i 14 w gminach). W 2019 roku działało 19 rad (3 w powiatach i 16 w gminach). W odniesieniu do 2018 roku zwiększyła się ilość gmin, w których zostały powołane Rady Działalności Pożytku Publicznego (z 14				

<sup>[2]</sup> Witczak-Roszkowska D., Kapitał społeczny polskich regionów, [w:] Prace naukowe Uniwersytetu Ekonomicznego we Wrocławiu, Wrocław, Wydawnictwo Uniwersytetu Ekonomicznego we Wrocławiu, Wrocław 2016 s. 694.

<p>do 16) natomiast zmniejszyła liczba powiatów w których działają Rady (z 3 na 4).  W 2019 roku Rady Działalności Pożytku Publicznego funkcjonowały w powiatach: kieleckim, skarżyskim i włoszczowskim oraz w gminach: Pacanów, Łągów, Łopuszno, Miedziana Góra, Mniów, Strawczyn, Sitkówka-Nowiny, Morawica, Kielce, Stąporków, Klimontów, Sandomierz, Brody, Starachowice, Krasocin i Włoszczowa.  Wskaźnik liczony jest narastająco.</p>				
<p>Odsetek JST, które zrealizowały minimum jedną procedurę inicjatywy lokalnej</p>	<p>80% JST w zrealizuje co najmniej raz w roku jedną procedurę inicjatywy lokalnej</p>	<p>93 JST</p>	<p>52</p>	<p>55,90%</p>
<p>Inicjatywa lokalna to forma współpracy jednostek samorządu terytorialnego z ich mieszkańcami w celu wspólnego realizowania zadania publicznego na rzecz społeczności lokalnej (definicja zgodna z ustawą z dnia 24 kwietnia 2003r. o działalności pożytku publicznego i o wolontariacie).  W 2019 roku inicjatywy lokalne miały miejsce na terenie gmin: Czarnocin, Daleszyce, Masłów, Miedziana Góra, Morawica, Zagnańsk, Ostrowiec Świętokrzyski, Pińczów, Samborzec, Mirzec, Starachowice, Krasocin, miasto Kielce, Chmielnik, Łopuszno, Radoszyce, Skarżysko-Kamienna, Secemin, Wiślica, Piekoszków, Sadowie, Zawichost, Tuczepy, Chęciny, Sitkówka-Nowiny, Kluczewsko, oraz powiaty: kielecki, jędrzejowski, staszowski i skarżyski.  W ramach inicjatyw lokalnych ankietowane JST wskazywały m.in. realizację zadań w ramach funduszu sołectkiego, działalność wspomagającą rozwój wspólnot i społeczności lokalnych, wsparcie grup inicjatywnych, współorganizację imprez/wydarzeń lokalnych, organizację pikników rodzinno-integracyjnych, festynów rekreacyjno-sportowych, spotkania autorskie, organizację biegów charytatywnych, kampanie społeczne, warsztaty dla mieszkańców, zajęcia dla dzieci i młodzieży, współorganizację remontów i budów, zagospodarowanie placów zabaw, doposażenie świetlic wiejskich służących wszystkim mieszkańcom, organizację rozgrywek i zawodów sportowych dla dzieci i młodzieży, spotkania dla seniorów, itp.  W latach 2016-2018 inicjatywy lokalne podejmowane były również na terenie gmin: Pacanów, Stopnica, Imielno, Oksa, Wodzisław, Skalbmierz, Bodzentyn, Górno, Gowarczów, Klimontów, Obrazów, Osiek, Gnojno, Jędrzejów, Bejsce, Opatowiec, Złota, Włoszczowa, Solec-Zdrój, Słupia Konecka, Szydłów, Bodzentyn, m. Kielce, Gowarczów, Czarnocin, Szydłów oraz w powiecie: opatowskim.  W 2016 roku – 26 inicjatyw lokalnych  W 2017 roku – łącznie 39 inicjatyw lokalnych (w tym: 13 nowych JST).  W 2018 roku – łącznie 46 inicjatyw lokalnych (w tym 7 nowych JST).  W 2019 roku – łącznie 52 inicjatywy lokalnych (w tym 6 nowych JST).  Wskaźnik jest liczony narastająco.</p>				
<p>Odsetek LGD, których członkami jest minimum 1 PES</p>	<p>Połowa LGD posiada wśród swoich członków minimum 1 PES</p>	<p>10 LGD</p>	<p>19</p>	<p>190,00%</p>
<p>Lokalna Grupa Działania to rodzaj partnerstwa terytorialnego tworzonego zwykle na obszarach wiejskich, zrzeszającego przedstawicieli lokalnych organizacji (z sektora publicznego, prywatnego i pozarządowego) oraz mieszkańców danego obszaru wyznaczonego granicą gmin członkowskich. Podstawą prawną funkcjonowania LGD są ustawy: o wspieraniu rozwoju obszarów wiejskich oraz o stowarzyszeniach.  W województwie świętokrzyskim funkcjonuje 19 LGD; członkiem każdej jest podmiot ekonomii społecznej.</p>				

Cel 1.2  
Efektywne wykorzystanie potencjału ekonomii społecznej w procesie rozwoju usług aktywnej integracji w społecznościach lokalnych

Odsetek gmin, na terenie których zostaną utworzone spółdzielnie socjalne świadczące usługi społeczne	Na terenie 15% gmin utworzone zostaną spółdzielnie socjalne, świadczące usługi społeczne	16 gmin	3	18,75%
--	--	---------	---	--------

Zgodnie z Wytycznymi w zakresie realizacji przedsięwzięć w obszarze włączenia społecznego i zwalczania ubóstwa z wykorzystaniem środków Europejskiego Funduszu Społecznego i Europejskiego Funduszu Rozwoju Regionalnego na lata 2014-2020 usługi społeczne świadczone w społeczności lokalnej to usługi świadczone w interesie ogólnym, umożliwiające osobom niezależne życie w środowisku lokalnym. Usługi te zapobiegają odizolowaniu osób od rodziny lub społeczności lokalnej, a gdy to nie jest możliwe, gwarantują tym osobom warunki życia jak najbardziej zbliżone do warunków domowych i rodzinnych oraz umożliwiają podtrzymywanie więzi rodzinnych i sąsiedzkich. Do usług społecznych świadczonych w społeczności lokalnej należą w szczególności:

- usługi opiekuńcze, obejmujące pomoc w zaspokajaniu codziennych potrzeb życiowych, opiekę higieniczną, zaleconą przez lekarza pielęgnację oraz, w miarę możliwości, zapewnienie kontaktów z otoczeniem, świadczone przez opiekunów faktycznych lub w postaci: sąsiedzkich usług opiekuńczych, usług opiekuńczych w miejscu zamieszkania, specjalistycznych usług opiekuńczych w miejscu zamieszkania lub dziennych form usług opiekuńczych; do usług opiekuńczych należą także usługi krótkookresowego całonocnego i krótkookresowego dziennego pobytu, których celem jest zapewnienie opieki dla osób potrzebujących wsparcia w codziennym funkcjonowaniu, w tym w zastępstwie za opiekunów faktycznych;
- usługi w rodzinnym domu pomocy, o którym mowa w ustawie z dnia 12 marca 2004 r. o pomocy społecznej;
- usługi w ośrodkach wsparcia, o których mowa w ustawie z dnia 12 marca 2004 r. o pomocy społecznej, o ile liczba miejsc całonocnego pobytu w tych ośrodkach jest nie większa niż 30;
- usługi w domu pomocy społecznej o liczbie miejsc nie większej niż 30;
- usługi asystenckie, świadczone przez asystentów na rzecz osób z niepełnosprawnościami, umożliwiające stałe lub okresowe wsparcie tych osób w wykonywaniu podstawowych czynności dnia codziennego, niezbędnych do ich aktywnego funkcjonowania społecznego, zawodowego lub edukacyjnego;
- usługi wspierania rodziny zgodnie z ustawą z dnia 9 czerwca 2011 r. o wspieraniu rodziny i systemie pieczy zastępczej, w tym:
  - praca z rodziną, w tym w szczególności asystentura rodzinna, konsultacje i poradnictwo specjalistyczne, terapia i mediacja; usługi dla rodzin z dziećmi, w tym usługi opiekuńcze i specjalistyczne, pomoc prawna, szczególnie w zakresie prawa rodzinnego; organizowanie dla rodzin spotkań, mających na celu wymianę ich doświadczeń oraz zapobieganie izolacji, zwanych „grupami wsparcia” lub „grupami samopomocowymi”;
  - pomoc w opiece i wychowaniu dziecka poprzez usługi placówek wsparcia dziennego w formie opiekuńczej i specjalistycznej oraz w formie pracy podwórkowej;
  - pomoc rodzinie w opiece i wychowaniu poprzez wsparcie rodzin wspierających;
- rodzinna piecza zastępcza oraz placówki opiekuńczo-wychowawcze typu rodzinnego do 8 dzieci, a także placówki opiekuńczo-wychowawcze typu socjalizacyjnego, interwencyjnego lub specjalistyczno-terapeutycznego do 14 osób, o których mowa w ustawie z dnia 9 czerwca 2011 r. o wspieraniu rodziny i systemie pieczy zastępczej;
- usługi w postaci mieszkań chronionych, o których mowa w ustawie z dnia 12 marca 2004 r. o pomocy społecznej;
- usługi w postaci mieszkań wspomaganych, o ile liczba miejsc w mieszkaniu jest nie większa niż 7

W 2019 roku na terenie 3 gmin funkcjonowały spółdzielnie socjalne świadczące usługi społeczne.

	Odsetek JST, na terenie których funkcjonują podmioty reintegracyjne (CIS, KIS, ZAZ, WTZ)	Do końca 2020 roku w 50% gmin funkcjonować będą podmioty reintegracyjne	51 gmin	32	62,70%
	W województwie świętokrzyskim w 2019 roku w 32 gminach funkcjonował co najmniej 1 podmiot reintegracyjny tj. Klub Integracji Społecznej, Centrum Integracji Społecznej, Zakład Aktywności Zawodowej, Warsztat Terapii Zajęciowej.				
	Centra Integracji Społecznej (6) działały na terenie następujących gmin: Busko-Zdrój, Kielce, Chmielnik, Ostrowiec Świętokrzyski, Skarżysko-Kamienna, Staszów.				
	Kluby Integracji Społecznej (21) działały na terenie gmin: Morawica, Sitkówka-Nowiny, Starachowice, Staszów, Chmielnik, Kielce, Suchedniów, Górnio, Końskie, Busko-Zdrój, Sędziszów, Jędrzejów, Skarżysko-Kamienna, Ostrowiec Świętokrzyski, Zawichost.				
	Zakłady Aktywności Zawodowej (4) działały na terenie gmin: Kielce, Pawłów, Końskie.				
Warsztaty Terapii Zajęciowej (32) działały na terenie gmin: Busko-Zdrój, Gnojno, Nowy Korczyn, Jędrzejów, Kazimierza Wielka, Kielce, Łopuszno, Zagnańsk, Pierzchnica, Sitkówka-Nowiny, Łągów, Końskie, Opatów, Tartów, Wojciechowice, Ożarów, Ostrowiec Świętokrzyski, Pińczów, Sandomierz, Zawichost, Samborzec, Skarżysko-Kamienna, Starachowice, Pawłów, Połaniec, Krasocin.					
W 2016 roku – 26 gmin, w latach 2017-2018 – 31 gmin. Wskaźnik liczony jest narastająco.					
Liczba zorganizowanych otwartych spotkań o charakterze równościowym	Raz w roku organizowane będą regionalne spotkania o charakterze równościowym	5	4	80,00%	
W 2019 roku w ramach projektu pozakonkursowego „Świętokrzyska Ekonomia Społeczna” po raz kolejny zostało zorganizowane spotkanie równościowe „Bez barier z ekonomią społeczną” pod hasłem przewodnim: „Wiek nie jest barierą”. Odbyło się ono w Muzeum Wsi Kieleckiej w Tokarni i udział w nim wzięło blisko 500 seniorów z terenu województwa świętokrzyskiego. 2016 rok – „Solidarność pokoleń”. 2017 rok – „Niepełnosprawność nie jest barierą”. 2018 rok – „Tradycja i nowoczesność”. Wskaźnik liczony jest narastająco.					
<b>Cel 1.3</b> <b>Inicjowanie rozwoju partnerstw i sieci kooperacji na rzecz sektora ekonomii społecznej</b>	Liczba zawiązanych partnerstw/sieci/klastrów/porozumień na rzecz rozwoju ekonomii społecznej w województwie świętokrzyskim	Do 2020 roku zostanie zawiązane min. 10 partnerstw /porozumień na rzecz rozwoju ekonomii społecznej	10 partnerstw	16	160,00%
	W latach 2016-2018 zawarto 3 partnerstwa/sieci/klastry/porozumienia. Zostały one zawiązane w wyniku działalności Regionalnego Ośrodka Polityki Społecznej, Świętokrzyskiego Ośrodka Wsparcia Ekonomii Społecznej i Kielecko- Ostrowieckiego Ośrodka Wsparcia Ekonomii Społecznej. W 2019 r zawarto 13 porozumień o współpracy pomiędzy OWES a podmiotami, realizującymi projekty współfinansowane ze środków RPO WŚ na lata 2014-2020 dotyczące wspierania uczestników projektu w podjęciu zatrudnienia w podmiotach ekonomii społecznej (KOOWES – 8 porozumień, ŚOWES – 5 porozumień). Wskaźnik liczony jest narastająco.				

	Liczba akredytowanych OWES działających w województwie	W województwie działają certyfikowane OWESy w liczbie zgodnej z założeniami regionalnych planów	2	2	100,00%
	<p>W 2019 roku w województwie funkcjonowały 2 akredytowane Ośrodki Wsparcia Ekonomii Społecznej (OWES):</p> <ul style="list-style-type: none"> <li>• Kielecko-Ostrowiecki Ośrodek Wsparcia Ekonomii Społecznej (Lider: Stowarzyszenie Integracja i Rozwój z Kielc, partnerzy: Stowarzyszenie LGD „Krzemienny Krąg” z Bałtowa, Fundacja „PEStka” z Kielc, Stowarzyszenie Centrum Wspierania Aktywności Lokalnej CAL z Warszawy) – prowadzi działania na terenie subregionu północnego, obejmującego powiaty: kielecki, konecki, skarżyski, starachowicki, ostrowiecki oraz miasto Kielce;</li> <li>• Świętokrzyski Ośrodek Wsparcia Ekonomii Społecznej (Lider: Caritas Diecezji Kieleckiej z Kielc, partnerzy: Fundacja Centrum Europy Lokalnej z Kielc, Świętokrzyskie Centrum Fundacja Rozwoju Demokracji Lokalnej z Kielc, Fundacja Agencja Rozwoju Regionalnego ze Starachowic) – prowadzi działania na terenie subregionu południowego obejmującego powiaty: buski, kazimierski, pińczowski, jędrzejowski, włoszczowski, sandomierski, opatowski i staszowski oraz miasto Kielce.</li> </ul> <p>Działalność obu OWESów współfinansowana jest ze środków RPO WŚ na lata 2014-2020.</p>				

PRIORYTET 2. TWORZENIE TRWAŁYCH MECHANIZMÓW WSPARCIA I KOORDYNACJI EKONOMII SPOŁECZNEJ.					
Cel szczegółowy	Wskaźniki:	Rezultat	Wartość docelowa	Wartość osiągnięta (2019 rok)	Stan wykonania wskaźnika w %
Cel 2.1 Budowa trwałych mechanizmów koordynacji polityki na rzecz ekonomii społecznej	Odsetek JST uwzględniających ekonomię społeczną w dokumentach strategicznych	Do 2020 roku 100% JST uwzględnić będzie problematykę ekonomii społecznej w dokumentach strategicznych	115 JST	67 gmin 11 powiatów	67,80%
	<p>Realizacja tego wskaźnika na przestrzeni lat 2016-2018 przedstawiała się następująco:</p> <p>2016 rok: 61 JST zawarło w swoich dokumentach strategicznych zapisy dotyczące ekonomii społecznej (52 gminy i 9 powiatów), 2017 rok: 78 JST (69 gmin i 9 powiatów), 2018 rok: 78 JST (69 gmin i 9 powiatów).</p> <p>W 2019 roku łącznie 78 jednostek samorządu terytorialnego (w tym: 67 gmin i 11 powiatów) zawarło w swoich dokumentach strategicznych zapisy dotyczące ekonomii społecznej. Były to następujące gminy: Busko-Zdrój, Nowy Korczyn, Solec-Zdrój, Tuczępy, Wiślica, Jędrzejów, Małogoszcz, Sobków, Wodzisław, Bejsce, Czarnocin, Opatowiec, Bieliny, Chęciny, Chmielnik, Górno, Łopuszno, Masłów, Miedziana Góra, Mniów, Morawica, Nowa Słupia, Piekoszów, Raków, Sitkówka-Nowiny, Strawczyn, Zagnańsk, miasto Kielce, Fałków, Końskie, Radoszyce, Ruda Maleniecka, Słupia (konecka), Lipnik, Opatów, Ożarów, Sadowie, Kunów, Waśniów, Bodzechów, Ostrowiec Świętokrzyski, Michałów, Pińczów, Dwikozy, Koprzywnica, Obrazów, Samborzec, Sandomierz, Zawichost, Łączna, Skarżysko-Kamienna, Suchedniów, Brody, Mirzec, Starachowice, Wąchock, Bogoria, Łubnice, Oleśnica, Rytwiany, Staszów, Szydłów, Kluczewsko, Krasocin, Włoszczowa, Radków, Secemin oraz powiaty: buski, jędrzejowski, kielecki, konecki, opatowski, ostrowiecki, pińczowski, sandomierski, skarżyski, starachowicki i staszowski.</p>				

Zapisy dotyczące ekonomii społecznej najczęściej były ujmowane w następujących dokumentach strategicznych: Powiatowe i Gminne Strategie Rozwiązywania Problemów Społecznych, Strategie Rozwoju Gminy/Powiatu, Gminne Programy Wspierania Rodziny, Lokalnym Programie Rewitalizacji dla Gminy, Programie Współpracy Powiatu z Organizacjami Pozarządowymi oraz innymi Podmiotami Prowadzącymi Działalność Pożytku Publicznego, Powiatowym Programie Działań na Rzecz Osób Niepełnosprawnych w Powiecie, Programie Rozwoju Przedsiębiorczości w Gminie czy Wieloletnim Programie Gospodarowania Zasobem Komunalnym.				
Odsetek JST posiadających opracowany lokalny program rozwoju ekonomii społecznej	Do 2020 roku 50% gmin oraz 50% powiatów posiadać będzie opracowany lokalny program rozwoju ekonomii społecznej	51 gmin 7 powiatów	2 gminy 1 powiat	5,10%
W 2019 roku tylko trzy samorządy: Ostrowiec Świętokrzyski, Włoszczowa i powiat konecki zadeklarowały, iż posiadają opracowany lokalny plan rozwoju ekonomii społecznej. Wskaźnik liczony jest narastająco.				
Liczba funkcjonujących Regionalnych Komitetów Rozwoju Ekonomii Społecznej	Zostanie powołany 1 Regionalny Komitet Rozwoju Ekonomii Społecznej	1	1	100,00%
Regionalny Komitet Rozwoju Ekonomii Społecznej został powołany Uchwałą Nr 452/15 Zarządu Województwa Świętokrzyskiego z dn. 10.06.2015 r.				
Liczba posiedzeń Regionalnego Komitetu Rozwoju Ekonomii Społecznej	Minimum 2 razy w roku	10	9	90,00%
W 2019 roku odbyły się 3 posiedzenia Regionalnego Komitetu Rozwoju Ekonomii Społecznej (13.06.2019r., 18.10.2019r. – wspólne posiedzenie RKRES i Grup Tematycznych, 17.12.2019r.). W kolejnych latach planowane są min. 2 spotkania rocznie.  2016 rok – 1 posiedzenie (3.03.2016r.), 2017 rok – 2 posiedzenia (10.04.2017r. i 15.12.2017r.), 2018 rok – 3 posiedzenia (10.05.2018r., 28.06.2018r., 17.12.2018r.).  Wskaźnik liczony jest narastająco.				
Liczba opracowanych analiz lub raportów dot. ekonomii społecznej w województwie świętokrzyskim	Corocznie zostanie opracowanych 2-3 raporty lub analizy	10	12	120,00%
W 2019 roku opracowano 3 analizy/raporty/dokumenty dot. ekonomii społecznej. Były to: - „Monitoring realizacji Regionalnego Programu Rozwoju Ekonomii Społecznej w województwie świętokrzyskim do 2020 roku za 2018rok”; - „Katalog dobrych praktyk ekonomii społecznej w województwie świętokrzyskim” – opracowany przez zespół projektowy „Świętokrzyska Ekonomia Społeczna”; - „Katalog dobrych praktyk – społeczna odpowiedzialność biznesu” – opracowany przez zespół projektowy „Świętokrzyska Ekonomia Społeczna”;				
W latach 2016-2018 opracowano łącznie 9 raportów/analiz dot. ekonomii społecznej. Były to: - „Badanie kondycji sektora ekonomii społecznej w województwie świętokrzyskim” – badanie				



zlecone (2016 rok);

- Raport „Klauzule społeczne w województwie świętokrzyskim” – raport opracowany przez doradców ROPS (2016 rok);
- „Analiza sytuacji wewnątrzregionalnej w obszarze polityki społecznej – aktualizacja w obszarze: wsparcie osób niesamodzielnych” – analiza doradców ROPS (2017 rok);
- „Monitoring realizacji Regionalnego Programu Rozwoju Ekonomii Społecznej w województwie świętokrzyskim do 2020 roku za 2016rok” (2017 rok);
- „Analiza sytuacji wewnątrzregionalnej w obszarze polityki społecznej – aktualizacja w obszarze usług aktywnej integracji oraz wsparcia rodziny” – analiza doradców ROPS (2018rok);
- Poradnik „Zrównoważone zamówienia publiczne” – opracowany przez zespół projektowy ROPS (2018 rok);
- „Monitoring realizacji Regionalnego Programu Rozwoju Ekonomii Społecznej w województwie świętokrzyskim do 2020 roku za 2017rok” (2018 rok);
- Raport z badania „Ewaluacja systemu wsparcia ekonomii społecznej w województwie świętokrzyskim” – badanie zlecone(2018 rok);
- Raport z badania „Społeczna odpowiedzialność biznesu a ekonomia społeczna” – badanie zlecone (2018 rok);

Liczba wypracowanych zindywidualizowanych rekomendacji w zakresie wdrażania ekonomii społecznej dla głównych interesariuszy ekonomii społecznej	min. 5 zindywidualizowanych rekomendacji dla głównych interesariuszy ekonomii społecznej	5	28	560,00%
---	--	---	----	---------

W roku 2019 wypracowane zostało 14 rekomendacji dla głównych interesariuszy ekonomii społecznej (rekomendacje zostały przyjęte przez RKRES na posiedzeniu w dniu 17.12.2019r.), z czego 11 rekomendacji dotyczyło zmian do ustawy o zatrudnieniu socjalnym.

1. Udział w zajęciach Klubu Integracji Społecznej powinien być dostępny dla osób pracujących na podstawie umowy zlecenia lub ubogich pracujących, którzy chcą zmienić pracę.
  2. Wyłączenie kontraktu socjalnego jako źródła kierowania do uczestnictwa w zajęciach Klubu Integracji Społecznej.
  3. Podwyższenie świadczenia integracyjnego dla uczestników Centrów Integracji Społecznej.
  4. Ustalenie wysokości wypłaty wsparcia finansowego np. dodatku szkoleniowego w Klubie Integracji Społecznej, proporcjonalnego do czasu uczestnictwa w zajęciach prowadzonych przez Klub Integracji Społecznej ( np. stawka godzinowa).
  5. Poszerzenie katalogu uczestników zajęć w Centrum Integracji Społecznej o osoby nieaktywne zawodowo: domownicy rolników, rolnicy, chcący nabywać nowe kwalifikacje, emeryci, renciści, którzy chcą podjąć zatrudnienie, osoby opuszczające pieczę zastępczą, ośrodki wychowawcze, matki dzieci niepełnosprawnych, osoby nie pracujące i nie zarejestrowane w PUP;
  6. Skrócenie okresu pobytu w Centrum Integracji Społecznej – elastyczny czas pobytu w zależności od potrzeby oraz uzależnienie od tego wysokości świadczenia;
  7. Stałe źródło minimum finansowania (Centrum Integracji Społecznej, Klub Integracji Społecznej).;
  8. Rezygnacja z konieczności wydawania opinii przez Ośrodek Pomocy Społecznej przy wejściu uczestnika do Centrum Integracji Społecznej;
  9. Rezygnacja z opinii wystawianej dla uczestnika Centrum Integracji Społecznej w celu przekazania jej do Ośrodka Pomocy Społecznej po przerwaniu indywidualnego planu zatrudnienia.
  10. Powiększenie świadczenia na uczestnika Centrum Integracji Społecznej w celu włączenia składki zdrowotnej.
  11. Zmiana nazewnictwa stanowisk pracowników zatrudnionych w Centrum Integracji Społecznej - zmiana pracownika socjalnego na specjalistę ds. reintegracji.
- oraz
12. Współpraca ROPS i OWES z Kieleckim Parkiem Technologicznym, realizatorem projektu INTERREG „Central Europe ALTRUISTIC ENTREPRENEUR. Sustainable model to support

social entrepreneurship”, który ma na celu poprawę umiejętności i kompetencji przedsiębiorczych oraz wspieranie innowacji gospodarczych i społecznych w Europie Środkowej.

13. Współpraca ROPS i OWES z partnerami (w szczególności z sektora ekonomii społecznej), której celem jest edukacja dzieci i/lub młodzieży w zakresie budowania postaw prospołecznych i przedsiębiorczości społecznej.
14. Przedstawiciel projektu pozakonkursowego „Świętokrzyska Ekonomia Społeczna” powinien brać udział w tworzeniu dokumentów strategicznych dla województwa świętokrzyskiego, w szczególności dot. kreowania polityki społecznej i programowania funduszy unijnych.

W 2016r. – wypracowano 3 rekomendacje:

1. Podjęcie działań sprzyjających rozwojowi CSR (Corporate Social Responsibility) w województwie świętokrzyskim.
2. Zobowiązanie podmiotów ekonomii społecznej w umowie zawieranej przez OWES do sprawozdawczości i przekazywania informacji o kondycji podmiotu w oparciu o narzędzie bazodanowe przekazane przez ROPS.
3. Zapis w umowach beneficjentów CT9 iv o współpracy z OWES.

W 2017 roku wypracowano 7 rekomendacji:

1. Organizacja warsztatów dotyczących współpracy i innowacji, integrujących kluczowych interesariuszy społeczności lokalnych. Program warsztatów powinien być odpowiedzią na zdiagnozowane czynniki hamujące zmiany społeczne.
2. Poszukiwanie i wsparcie lokalnych liderów innowacji i przedsiębiorczości społecznej. Realizacja Akademii Lidera Ekonomii Społecznej – kompleksowego systemu wsparcia lokalnych liderów.
3. W dotarciu z ofertą do potencjalnych odbiorców i grup docelowych należy położyć większy nacisk na poszukiwanie miejsc, w których gromadzą się potencjalni odbiorcy wsparcia i dotrzeć z ofertą na ich spotkanie.
4. Zwiększenie alokacji na infrastrukturę społeczną, co przyczyni się do rozwoju przedsiębiorczości społecznej oraz realizacji wskaźników efektywności społecznej i zatrudnieniowej określonych w RPO WŚ na lata 2014-2020.
5. Przejście OWES w województwie świętokrzyskim na projektowane Wytyczne CT 9, które planowo wejdą w życie z dniem 1 stycznia 2018 roku.
6. Zintensyfikowanie działań przez Ośrodki Wsparcia Ekonomii Społecznej w celu tworzenia przedsiębiorstw społecznych przy podmiotach reintegracyjnych.
7. Tworzenie paktów zatrudnieniowych na podstawie innowacyjnego modelu „Pakt zatrudnieniowy 50+” w szczególności przez: budowanie partnerstw na poziomie lokalnym, polepszenie przepływu informacji i wymiany doświadczeń pomiędzy podmiotami współpracującymi na rzecz zatrudniania i przeciwdziałania wykluczeniu, wspólne rozwiązywanie problemów związanych z procesem aktywizacji osób zagrożonych lub wykluczonych społecznie.

W 2018 roku wypracowano 4 rekomendacje:

1. Zwiększenie reprezentacji subregionu południowego wśród członków Grupy Tematycznej ds. współpracy międzyinstytucjonalnej (OPS, PCPR, PUP, NGO i OWES).
2. Tworzenie w jednostkach samorządu terytorialnego kompetentnych zespołów ds. realizacji projektów.
3. Tworzenie lokalnych koalicji (partnerstw, porozumień) na rzecz rozwoju ekonomii społecznej oraz organizowanie przestrzeni na poziomie regionalnym (forów/spotkań), służących wymianie doświadczeń powstałych paktów.
4. Włączenie instrumentów ekonomii społecznej o charakterze społecznym i zawodowym w proces rewitalizacji.

2016r. – 3 rekomendacje, 2017 rok – 7 rekomendacji, 2018 rok – 4 rekomendacje, 2019 – 14 rekomendacji. Wskaźnik liczony jest narastająco.

Liczba utworzonych portali internetowych służących wzmocnieniu potencjału podmiotów ekonomii społecznej z woj. świętokrzyskiego	1 portal internetowy	1	1	100,00%
<p>W ramach projektu „Świętokrzyska Ekonomia Społeczna” powstała strona internetowa poświęcona ekonomii społecznej w województwie świętokrzyskim: <a href="http://www.es.umws.pl">www.es.umws.pl</a>. Wzmocnieniem promocyjnym strony jest Fb. Na portalu prezentowane są informacje i materiały na temat ekonomii społecznej oraz PES, w szczególności:</p> <ul style="list-style-type: none"> <li>• informacje o działaniach i wydarzeniach, realizowanych na rzecz ekonomii społecznej w regionie;</li> <li>• informacje o realizacji RPRES oraz pracach RKRES;</li> <li>• aktualne raporty, analizy, opracowania i badania;</li> <li>• informacje OWES;</li> <li>• baza danych instytucji i podmiotów związanych z ekonomią społeczną.</li> </ul>				
Liczba pracowników JST, instytucji pomocy i integracji społecznej oraz innych podmiotów objętych doradztwem w zakresie ekonomii społecznej w tym: klauzul społecznych oraz tworzenia lokalnych planów rozwoju ES	min. 150 pracowników JST, IPiIS oraz innych podmiotów objętych doradztwem w zakresie ekonomii społecznej	150 pracowników	543	362,00%
<p>W 2019 r. 3 doradców/konsultantów ds. ekonomii społecznej udzieliło 214 konsultacji pracownikom jednostek samorządu terytorialnego, instytucji pomocy i integracji społecznej oraz innych podmiotów otoczenia ES doradztwa z zakresu ekonomii społecznej.</p> <p>W 2016 roku – 20 pracowników, w 2017 roku – 164 pracowników, w 2018 roku – 145 pracowników, w 2019 roku – 214 pracowników. Wskaźnik liczony jest narastająco.</p>				
Liczba wypracowanych koncepcji sieci usług wsparcia ekonomii społecznej finansowanych z RPO WŚ	1 koncepcja sieci usług wsparcia ekonomii społecznej finansowana z RPO WŚ	1	1	100,00%
Liczba powołanych grup tematycznych dot. rozwoju ekonomii społecznej	min. 4 grupy tematyczne dot. rozwoju ekonomii społecznej	4 grupy tematyczne	4	100,00%
<p>Przy Regionalnym Komitecie Rozwoju Ekonomii Społecznej działają 4 grupy tematyczne:</p> <ol style="list-style-type: none"> <li>1. ds. współpracy pomiędzy nauką, NGO, administracją i biznesem,</li> <li>2. ds. współpracy międzyinstytucjonalnej pomiędzy OPS, PCPR, PUP, NGO i OWES,</li> <li>3. ds. współpracy podmiotów o charakterze reintegracyjnym (CIS, KIS, ZAZ, W TZ),</li> <li>4. ds. współpracy pomiędzy ROPS i OWES.</li> </ol> <p>Składy poszczególnych Grup zostały zatwierdzone przez RKRES. W ich skład weszli również członkowie RKRES i ROPS. Grupy te zapewniły przestrzeń do dialogu, wymiany doświadczeń i współpracy na rzecz ekonomii społecznej.</p>				

	Liczba zorganizowanych regionalnych targów ekonomii społecznej	Raz w roku	5	4	80,00%
	W dn. 30 listopada 2019 r. w Galerii Echo w Kielcach odbył się Kiermasz Ekonomii Społecznej. To wydarzenie cykliczne, będące kontynuacją Targów Ekonomii Społecznej. Udział w nim wzięło 16 podmiotów ekonomii społecznej. Były to: Zakład Aktywności Zawodowej w Kielcach (Caritas Kielecka), Stowarzyszenie Wodne Ochotnicze Pogotowie Ratunkowe, Warsztaty Terapii Zajęciowej przy Dziennym Dom Pomocy w Łagowie, Warsztaty Terapii Zajęciowej w Belnie, Zakład Aktywności Zawodowej „Smaczek” w Kielcach (Stowarzyszenie Nadzieja Rodzinie), Warsztaty Terapii Zajęciowej w Piaskach Wielkich, Warsztaty Terapii Zajęciowej przy Domu Pomocy Społecznej św. Brata Alberta w Kielcach, Świetlica „Senior Plus” (Caritas Diecezji Kieleckiej) - Kazimierza Wielka (Gorzków), Warsztaty Terapii Zajęciowej przy DPS w Mnichowie, Warsztat Terapii Zajęciowej w Fanisławicach, Warsztaty Terapii Zajęciowej przy Specjalnym Ośrodku Szkolno-Wychowawczym w Jędrzejowie, Fundacja Promocji Zdrowego Stylu Życia i Ekologii "Stoiki Baby Jagi", Warsztaty Terapii Zajęciowej w Skarżysku-Kamiennej, Zakład Aktywności Zawodowej w Stykowie, Stowarzyszenie Rodzin i Przyjaciół Osób Niepełnosprawnych ze Skarżyska -Kamiennej, Warsztaty Terapii Zajęciowej przy Domu Pomocy Społecznej w Gnojnie.				
	2016 rok – I Świętokrzyskie Targi Ekonomii Społecznej (1-2.12.2016r., w Filharmonii Świętokrzyskiej im. Oskara Kolbego w Kielcach) - promocja 15 podmiotów ekonomii społecznej;				
	2017 rok – II Świętokrzyskie Targi Ekonomii Społecznej, zmiana formuły (30.11.-1.12.2017r., w Wojewódzkim Domu Kultury w Kielcach) - promocja 20 podmiotów ekonomii społecznej;				
2018 rok – Kiermasz Ekonomii Społecznej (1.12.2018r., w Galerii Echo w Kielcach) - promocja 15 podmiotów ekonomii społecznej.					
Wskaźnik liczony jest narastająco.					

Cel szczegółowy	Wskaźniki:	Rezultat	Wartość docelowa	Wartość osiągnięta (2019 rok)	Stan wykonania wskaźnika w %
<b>Cel 2.2</b> <b>Budowa i rozwijanie sieci wsparcia podmiotów ekonomii społecznej</b>	Liczba środowisk, które w wyniku wsparcia OWES podjęły realizację wspólnego przedsięwzięcia	Każdy OWES będzie zaangażowany w tworzenie min. 10 przedsięwzięć	20 przedsięwzięć	28	140,00%
	W 2019r. w wyniku wsparcia OWES-ów 18 środowisk podjęło realizację wspólnego przedsięwzięcia, mającego na celu rozwój ekonomii społecznej (KOOWES – 18 środowisk, ŚOWES – 10 środowisk). 2016r. – 5 środowisk, 2017r. – 1 środowisko, 2018r. – 4 środowiska, 2019r. – 18 środowisk. Łącznie w latach 2016-2019 28 środowisk podjęło realizację wspólnego działania. Wskaźnik liczony jest narastająco.				
	Liczba PES założonych w wyniku działalności OWES	Min. 2 PES przez 1 OWES	28 PES	53	189,20%
	W 2019r. w wyniku działalności OWES powstało 19 podmiotów ekonomii społecznej. 2016r. – 0 PES, 2017r. – 12 PES, 2018r. – 24 PES, 2019r. – 17 PES. Łącznie w latach 2016-2019 w wyniku działalności OWES powstało 53 podmioty ekonomii społecznej (KOOWES – 41 PES, ŚOWES – 12 PES). Wskaźnik liczony jest narastająco.				

Odsetek PES, które powstały w wyniku działalności OWES, a działają dłużej niż 18 miesięcy	Minimum 70% PES spośród przedsiębiorstw działających dłużej niż 18 miesięcy	70%	18	48,6%
<p>W 2019 roku funkcjonowało 18 podmiotów ekonomii społecznej, które powstały w wyniku działalności OWES, a działały dłużej niż 18 miesięcy.  2016r. – 0, 2017r. – 0, 2018r. – 1 PES, 2019r. – 17 PES. Łącznie w latach 2016-2019 w wyniku działalności OWES powstało 53 podmioty ekonomii społecznej, spośród których 18 działa dłużej niż 18 miesięcy (KOOWES – 15 PES, ŚOWES – 3 PES).  Wskaźnik liczony jest narastająco.</p>				
Liczba NGO's działających dłużej niż rok, które w wyniku działania OWES zaczęły prowadzić działalność gospodarczą	Min. 1 ekonomizowane NGO w każdym powiecie, w którym działa OWES	14 NGO	7	50,00%
<p>W latach 2016-2018 łącznie 7 NGO's, działających dłużej niż rok, w wyniku wsparcia OWES zaczęły prowadzić działalność gospodarczą (KOOWES – 6, ŚOWES – 1). W 2019 roku sytuacja nie zmieniła się.  2016r. – 3 NGO, 2017r. – 4 NGO, 2018 – 0 NGO, 2019r. – 0 NGO.  Wskaźnik liczony jest narastająco</p>				
Liczba miejsc pracy utworzonych w wyniku działalności OWES	min. 437 miejsc pracy w PES (nowoutworzonych i funkcjonujących)	437 miejsc pracy	157	36,00%
<p>W 2019 roku w wyniku działalności OWES powstało 74 miejsca pracy (w nowoutworzonych i istniejących podmiotach ekonomii społecznej).  2016r. – 14 miejsc pracy, 2017r. – 12 miejsc pracy, 2018r. – 57 miejsc pracy, 2019r. – 74 miejsca pracy. Łącznie w latach 2016-2019 w wyniku działalności OWES powstało 157 miejsc pracy (w nowoutworzonych i istniejących PES), z czego: KOOWES – 91 miejsc pracy, ŚOWES – 66 miejsc pracy..  Wskaźnik liczony jest narastająco.</p>				
Liczba PES, w których wdrożono Program rozwoju	Na terenie każdego z powiatów zostanie wdrożonych rocznie min. 2 programy rozwoju PES	140	85	60,71%
Odsetek klastrów, których członkiem jest minimum 1 PS	10% dotychczasowych klastrów posiada wśród swoich członków min. 1 PS	10%	2	100,00%
<p>W 2019 roku na obszarze województwa świętokrzyskiego działało 15 klastrów:</p> <ul style="list-style-type: none"> <li>– Klaster Turystyki i Rozwoju Regionalnego "Słońce Regionu";</li> <li>– Klaster Medycyna Polska;</li> <li>– Pomidor z Ziemi Sandomierskiej;</li> <li>– Klaster ogrodniczo-sadowniczy „Ekologiczna żywność”;</li> <li>– Świętokrzysko-podkarpacki klaster budowlany INNOWATOR;</li> <li>– Grono ceramiczne Końskie - Opoczno;</li> <li>– Biomasa Świętokrzyska;</li> <li>– Grono Targowe Kielce;</li> <li>– Klaster Przemysłowy dawnych terenów Centralnego Okręgu Przemysłowego;</li> <li>– Klaster Uzdrowiska Świętokrzyskie;</li> </ul>				

	<ul style="list-style-type: none"> <li>– Świętokrzyski Klaster Edukacji Zawodowej;</li> <li>– Świętokrzyski Klaster Metalowy;</li> <li>– Klaster Turystyczny „Szwajcaria Białowska” (członkiem jest m.in. przedsiębiorstwo społeczne);</li> <li>– Green Velo;</li> <li>– Świętokrzysko- Podkarpacki Klaster Energetyczny</li> </ul>				
	Liczba badań ewaluacyjnych w zakresie wsparcia, świadczonego przez OWES	Minimum 1 w roku	4	1	25,00%
	W 2018 roku na zlecenie ROPS przeprowadzono badanie „Ewaluacja OWES w województwie świętokrzyskim”. W 2019 r. nie realizowano podobnego badania. Wskaźnik liczony jest narastająco.				
	Liczba podmiotów ekonomii społecznej objętych wsparciem	393 PES	393 PES	450	114,50%
	<p>W 2019 roku wsparciem objęto łącznie 122 podmioty ekonomii społecznej (ROPS – 13 PES, OWESy - 109 PES).</p> <p>2016r. – 168 PES objętych wsparciem (z czego OWESy – 142 PES, ROPS-26 PES);</p> <p>2017r. – 42 PES objęte wsparciem (z czego OWESy – 29 PES, ROPS – 13 PES);</p> <p>2018r. – 63 PES objęte wsparciem (z czego: OWESy – 47 PES, ROPS – 16 PES);</p> <p>2019r.. – 195 PES objęte wsparciem (z czego: OWESy – 182 PES, ROPS – 13 PES).</p> <p>łącznie w latach 2016-2019 wsparciem objęto 450 PES (z czego: OWESy – 382 PES, ROPS – 68 PES).</p> <p>Wskaźnik liczony jest narastająco.</p>				
<b>Cel 2.3 Objęcie systemem wsparcia preferowanych obszarów działalności podmiotów ekonomii społecznej</b>	Odsetek PS wśród podmiotów działających w obszarze usług społecznych	20% PS działać będzie w obszarze usług społecznych	20% PS	2	40,00%
	<p>W 2019 r. status przedsiębiorstwa społecznego posiadało 23 podmioty (20% z 23 podmiotów daje 5 takich podmiotów), z czego 2 działały w sferze usług społecznych. Były to:</p> <ul style="list-style-type: none"> <li>• Stowarzyszenie „Arka Nadziei” (Chałupki, gm. Morawica);</li> <li>• Stowarzyszenie PROREW (Kielce).</li> </ul>				
	Odsetek nowoutworzonych PS działających w branżach określonych w SRWŚ do 2020 roku jako inteligentne specjalizacje	10% nowoutworzonych PS działać będzie w branżach określonych w SRWŚ do 2020 roku jako inteligentne specjalizacje	10 %	1	166,6%
	<p>W 2019 r. status przedsiębiorstwa społecznego posiadało 23 podmioty, z czego 6 to podmioty nowo utworzone (10% z 6 podmiotów daje 0,6 - to wartość docelowa). W 2019 roku 1 podmiot działał w branży określonej w SRWŚ jako inteligentna specjalizacja, co stanowi 166,6%.</p> <p>Wskaźnik liczony jest narastająco.</p>				

Cel 2.4 Rozwijanie efektywnych mechanizmów wsparcia finansowego PES w regionie

Liczba PES, które skorzystały z bezzwrotnych instrumentów finansowych/wolumen udzielonych dotacji	min. 25 PES	25 PES	22	88,00%
W latach 2016-2018 z bezzwrotnych instrumentów finansowych skorzystało 16 podmiotów ekonomii społecznej. 2016r. – 5 PES, 2017r. – 0 PES, 2018r. – 11 PES, 2019r. – 6 PES. łącznie 22 PES. Wskaźnik liczony jest narastająco.				
Liczba PES, które skorzystały ze zwrotnych instrumentów finansowych/wolumen udzielonych pożyczek/gwarancji bankowych	min. 5 PES	5 PES	5	100,00%
W latach 2016-2019 ze zwrotnych instrumentów finansowych/pożyczek/dotacji/gwarancji bankowych skorzystało 5 podmiotów ekonomii społecznej. 2016r. – 3 PES, 2017r. – 0 PES, 2018r. – 0 PES, 2019r. – 2. łącznie 5 PES. Wskaźnik liczony jest narastająco.				
Liczba CIS, którym udzielono wsparcia w formie dotacji	min. 5 CIS	5 CIS	0	0,00%
W 2019 roku nie wpłynęły wnioski o przyznanie dotacji Marszałka Województwa Świętokrzyskiego na pierwsze wyposażenie/prowadzenie działalności przez okres 3 miesięcy Centrum Integracji Społecznej. Wskaźnik liczony jest narastająco.				
Liczba ZAZ, którym udzielono dofinansowania w ramach środków PFRON	Samorząd Województwa udzieli wsparcia min. 5 ZAZ-om	5 ZAZów	4	80,00%
W 2019 roku dofinansowania w ramach środków PFRON udzielono 4 zakładom aktywności zawodowej z terenu województwa świętokrzyskiego. Były to: <ul style="list-style-type: none"> <li>– Zakład Aktywności Zawodowej w Stykowie;</li> <li>– Zakład Aktywności Zawodowej w Kielcach (prowadzony przez Caritas Diecezji Kieleckiej);</li> <li>– Zakład Aktywności Zawodowej w Kielcach (prowadzony przez Stowarzyszenie Nadzieja Rodzinie);</li> <li>– Zakład Aktywności Zawodowej w Końskich;</li> </ul> Wskaźnik liczony jest narastająco.				
Odsetek usług użyteczności publicznej, zleconych do realizacji PES-om	10% usług użyteczności publicznej zostanie zleconych PES-om	10% usług użyteczności publicznej	39 JST/269 zleceń	Brak wartości
Z uwagi na brak możliwości określenia liczby wszystkich zleconych usług użyteczności publicznej nie określono stopnia wykonania wskaźnika. Wskaźnik ten będzie monitorowany rok do roku. W 2019 roku 39 samorządów zleciło podmiotom ekonomii społecznej 269 usług użyteczności publicznej. Były to następujące samorzady: Małogoszcz, Sędziszów, Sobków, Bieliny, Bodzentyn, Chęciny, Górnio, Łopuszno, Masłów, Mniów, Nowa Słupia, Piekoszków, Strawczyn, Fałków, Radoszyce,				

	<p>Stąporków, Sadowie, Ostrowiec Świętokrzyski, Bodzechów, Łoniów, Sandomierz, Skarżysko-Kamienna, Brody, Starachowice, Bogoria, Rytwiany, Staszów, Secemin i Włoszczowa oraz powiaty: buski, jędrzejowski, kazimierski, kielecki, opatowski, ostrowiecki, sandomierski, skarżyski, starachowicki, staszowski.</p> <p>2016r. – 23 JST, 117 zleceń;  2017r. – 24 JST, 232 zlecenia;  2018r. – 33 JST, 198 zleceń;  2019r. – 39 JST, 269 zleceń;</p> <p><b>W 2019 roku o 70% wzrosła liczba samorządów, które zlecają do realizacji podmiotom ekonomii społecznej usługi użyteczności publicznej, natomiast o 130% wzrosła liczba zleceń udzielonych dla PES w stosunku do roku 2016.</b></p>
--	---

PRIORYTET 3. EDUKACJA I PROMOCJA EKONOMII SPOŁECZNEJ					
Cel szczegółowy	Wskaźniki	Rezultat	Wartość docelowa	Wartość osiągnięta (2019 rok)	Stan wykonania wskaźnika w %
<b>Cel 3.1 Wzrost wiedzy na temat przedsiębiorczości społecznej</b>	Liczba pracowników JST, instytucji pomocy i integracji społecznej oraz innych podmiotów, którzy zdobyli wiedzę z zakresu ekonomii społecznej	min. 320 pracowników JST, instytucji pomocy i integracji społecznej oraz innych podmiotów zdobędzie wiedzę z zakresu ekonomii społecznej	320 pracowników	585	182,80 %
	<p>W 2019 roku 49 pracowników JST, instytucji pomocy i integracji społecznej oraz innych podmiotów zwiększyło wiedzę z zakresu ekonomii społecznej.</p> <p>W 2016 roku – 245 pracowników, w 2017 roku – 183 pracowników, w 2018 roku – 108 pracowników, w 2019 roku – 49 pracowników.</p> <p>Łącznie w latach 2016-2019 585 pracowników zwiększyło wiedzę z zakresu ekonomii społecznej. Wskaźnik liczony jest narastająco.</p>				
	Odsetek JST stosujących klauzule społeczne w zamówieniach publicznych	w 15% JST stosowane będą klauzule społeczne w zamówieniach publicznych	18 JST	2016r. - 25 2017r. - 37 2018r. - 52 2019r. - 53	2016r. - 138,89 % 2017r. - 205,56 % 2018r. - 288,89 % 2019r. - 294,40 %



Klauzule społeczne to prawem dopuszczone rozwiązania, które umożliwiają stosowanie przez zamawiających dodatkowych warunków w dostępie do zamówienia publicznego lub w jego realizacji, służących osiągnięciu istotnych korzyści społecznych. Stosowanie ich nie narusza zasad uczciwej konkurencji oraz równego traktowania wykonawców. Klauzule społeczne, rozumiane jako instrument polityki społecznej mają na celu m.in. wpieranie przedsiębiorstw zatrudniających osoby ze szczególnymi problemami integracyjnymi. W Polsce za klauzule społeczne uznaje się 4 rozwiązania:

- Klauzula zastrzeżona – tj. ograniczenie udziału w postępowaniu wyłącznie do podmiotów, w których osoby zagrożone wykluczeniem społecznym stanowią co najmniej 30% zatrudnionych (art. 22 ust.2 PZP);
- Klauzula zatrudnieniowa – tj. warunek zatrudnienia przy realizacji zamówienia osób z grup wykluczenia społecznego (art. 29 ust. 4 PZP)
- Klauzula pracownicza tj. wymóg zatrudnienia na podstawie umowy o pracę – (29 ust. 3a PZP);
- Klauzula usługowa – tj. specjalny reżim udzielania zamówień na konkretne usługi społeczne i inne szczególne usługi, udzielane na podstawie art. 138p ustawy Pzp;

Aspekty społeczne natomiast są pojęciem znacznie szerszym od klauzul społecznych. Polegają one na tym, że zlecając wykonanie zadań publicznych zlecający/zamawiający uwzględniają rozwiązania pozwalające osiągać dodatkowe korzyści społeczne. Mogą one dotyczyć dostępu do zamówienia, przedmiotu zamówienia lub kryteriów wyboru wykonawcy. Aspekty społeczne to elementy, jakie ze względu na realizację szczególnych potrzeb społecznych mogą być uwzględniane na poszczególnych etapach procesu udzielenia zamówienia publicznego, poczynając od możliwości istniejących **przy definiowaniu przedmiotu zamówienia**, możliwości **zastrzeżenia zamówienia** dla określonych podmiotów, poprzez elementy społeczne, jakie mogą być brane pod uwagę przy **określanii podmiotowych kryteriów dyskwalifikacji oferentów oraz kryteriów zdolności technicznej, definiowaniu pozacenowych kryteriów oceny ofert czy badaniu ofert pod względem rażąco niskiej ceny**, aż po uwzględnianie warunków społecznych w  **dodatkowych warunkach realizacji zamówienia**.

W 2019 roku 53 samorzady zastosowały klauzule społeczne/aspekty społeczne w zamówieniach publicznych (25 w 2016), w tym:

- **art. 22 ust. 2 ustawy PZP** (zastrzeżenie przez zamawiającego możliwości udziału w postępowaniu wyłącznie dla podmiotów, w których osoby zagrożone wykluczeniem społecznym stanowią co najmniej ponad 5030% zatrudnionych pracowników stanowią osoby niepełnosprawne – przed nowelizacją ustawy pzp) – **1 samorząd, w 2 postępowaniach** (Busko-Zdrój);
- **art.29 ust. 3a ustawy PZP** (Zamawiający określa w opisie przedmiotu zamówienia na usługi lub roboty budowlane wymagania zatrudnienia przez wykonawcę lub podwykonawcę na podstawie umowy o pracę osób wykonujących wskazane przez zamawiającego czynności w zakresie realizacji zamówienia, jeżeli wykonanie tych czynności polega na wykonywaniu pracy w sposób określony w art. 22 § 1 ustawy Kodeks pracy) – **43 samorzady, w 519 postępowaniach**. Były to następujące samorzady: Busko-Zdrój (gmina), Gnojno, Tuczępy, Wiślica, Nagłowice, Oksa, Słupia (Jędrzejowska), Bejsce, Kielce (miasto), Bieliny, Chmielnik, Daleszyce, Górno, Łągów, Miedziana Góra, Morawica, Nowa Słupia, Radoszyce, Ruda Maleniecka, Wojciechowice, Ostrowiec Świętokrzyski (miasto), Kunów, Michałów, Samborzec, Sandomierz (miasto), Klimontów, Brody, Mirzec, Starachowice (miasto), Staszów (miasto i powiat), Oleśnica, Połaniec, Włoszczowa (miasto), Moskorzew, Radków, oraz powiaty: jędrzejowski, kazimierski, kielecki, konecki, ostrowiecki, sandomierski, skarżyski, staszowski).
- **art. 29 ust. 4 ustawy PZP** (określenie w opisie przedmiotu zamówienia wymagań związanych z realizacją zamówienia, które mogą obejmować aspekty gospodarcze, środowiskowe, społeczne, związane z innowacyjnością lub zatrudnieniem, w szczególności dotyczące zatrudnienia osób bezrobotnych, młodocianych, niepełnosprawnych i innych, o których mowa w ustawie. o zatrudnieniu socjalnym) – **4 samorzady, w 13 postępowaniach**. Były to następujące samorzady: Bodzentyn, Sadowie, Bogoria, miasto Kielce.

- **Art. 138p ustawy PZP** (zamówienie na usługi społeczne i inne usługi, ograniczenia podmiotowe w przypadku zamówień na konkretne usługi zdrowotne, społeczne i kulturalne) - **4 samorzady, w 4 postępowaniach**. Były to następujące samorzady: Bodzentyn, Mniów, miasto Kielce oraz powiat włoszczowski.

Ponadto w 2019 roku:

- **7 świętokrzyskich samorządów** zastosowało także aspekty społeczne: tj. uwzględniło kryteria społeczne w **pozacenowych kryteriach ofert**. Były to gminy: Bieliny, Bodzentyn, Chęciny, Obrazów, Samborzec, Starachowice i Staszów;
- **3 samorzady** (Sędziszów, Kazimierza Wielka, Górnio) zastosowały art. 15a pkt. 1 ustawy o spółdzielniach socjalnych tj. udzielając zamówienia (które nie podlegało ze względu na jego wartość ustawie PZP) zastrzegły, iż mogą się o nie ubiegać wyłącznie spółdzielnie socjalne;
- **2 samorzady** (Starachowice i Skarżysko-Kamienna) zastosowały art. 67 ust. 1 pkt 14 ustawy PZP (tzw. tryb in-house) tj. powierzyły realizację zadania swojej jednostce organizacyjnej tj. podmiotowi nieposiadającemu własnej osobowości prawnej, udzielając mu zamówienia w trybie z wolnej ręki przy spełnieniu określonych warunków (organ administracji publicznej będący instytucją zamawiającą musi sprawować nad tym odrębnym podmiotem kontrolę analogiczną do kontroli sprawowanej nad swoimi własnymi służbami, a podmiot ten musi wykonywać swoją działalność w zasadniczej części na rzecz kontrolującej ją jednostki lub jednostek).

2016r. – 25 samorządów (138,89% realizacji wskaźnika);

2017r. – 37 samorządów (205,56% realizacji wskaźnika);

2018r. – 52 samorzady (288,89% realizacji wskaźnika).

Wskaźnik liczony jest narastająco.

**Cel 3.2 Kształtowanie postaw przedsiębiorczych w obszarze ekonomii społecznej wśród młodzieży**

Liczba szkół, objętych działaniami edukacyjnymi na temat przedsiębiorczości społecznej	min. 100 szkół zostanie objętych działaniami edukacyjnymi na temat przedsiębiorczości społecznej	100 szkół	11	11,00 %
--	--	-----------	----	---------

W latach 2016-2018 w spotkaniach równościowych „Bez barier z ekonomią społeczną” uczestniczyli uczniowie z 10 szkół ponadpodstawowych. Podczas spotkań podejmowano działania edukacyjne na temat ekonomii społecznej. W 2019 roku Regionalny Ośrodek Polityki Społecznej rozpoczął pilotaż dot. lekcji w szkołach na temat ekonomii społecznej (cel: nauka, promowanie, upowszechnianie idei oraz mechanizmu przedsiębiorczości społecznej wśród uczniów szkół ponadpodstawowych). Pilotażem została objęta 1 szkoła ponadpodstawowa: Powiatowy Zespół w Łopusznie. Wskaźnik liczony jest narastająco.

Liczba uczelni wyższych obejmujących w swoim programie tematykę ekonomii społecznej	30 % uczelni funkcjonujących w regionie świętokrzyskim uwzględni w swoim programie studiów tematykę ekonomii społecznej	5 uczelni	1	20,00 %
---	---	-----------	---	---------

W regionie świętokrzyskim funkcjonuje 15 uczelni wyższych (publicznych i niepublicznych). W trakcie Światowego Tygodnia Przedsiębiorczości corocznie organizowane są Dni Ekonomii Społecznej na uczelniach wyższych, podczas których poruszana jest propozycja wprowadzenia do programów studiów tematyki ekonomii społecznej.

W 2019 roku jedna ze świętokrzyskich uczelni – Uniwersytet Jana Kochanowskiego w Kielcach wprowadził specjalność „Ekonomia społeczna”.

	Liczba uczelni wyższych, w których odbyły się Dni Ekonomii Społecznej	min. w 5 uczelniach wyższych weźmie udział Dni Ekonomii Społecznej	5 uczelni	5	100,00 %
	<p>Od 2016r. ROPS co roku w trakcie Światowego Tygodnia Przedsiębiorczości organizuje Dni Ekonomii Społecznej na uczelniach wyższych. Celem tej inicjatywy jest kształtowanie postaw przedsiębiorczych wśród młodzieży w obszarze ekonomii społecznej i popularyzacja wiedzy o ekonomii społecznej w środowisku akademickim. W ramach tych Dni odbywają się specjalnie zorganizowane wykłady (połączone z dyskusją z liderami podmiotów ekonomii społecznej, ekspertami), debata oksfordzka, panel ekspercki i wiele innych form, które przybliżają studentom przedsiębiorczość społeczną i możliwości, jakie niesie zaangażowanie w sektor ekonomii społecznej. W 2019 roku w Dniach Ekonomii Społecznej uczestniczyły 2 kieleckie uczelnie: Politechnika Świętokrzyska i Uniwersytet Jana Kochanowskiego w Kielcach.</p> <p>2016r. – 3 uczelnie: Politechnika Świętokrzyska w Kielcach, Wyższa Szkoła Ekonomii, Prawa i Nauk Medycznych im. prof. Edwarda Lipińskiego w Kielcach i Uniwersytet Jana Kochanowskiego w Kielcach;</p> <p>2017r. – 3 uczelnie: Staropolska Szkoła Wyższa w Kielcach, Politechnika Świętokrzyska w Kielcach i Wszechnica Świętokrzyska;</p> <p>2018r. - 2 uczelnie: Politechnika Świętokrzyska i Uniwersytet Jana Kochanowskiego w Kielcach. Wskaźnik liczony jest narastająco.</p>				
Cel 3.3 Budowa marki ekonomii społecznej	Liczba kampanii radiowych i telewizyjnych promujących przedsiębiorczość społeczną	min. 3 kampanie promujące przedsiębiorczość społeczną	3 kampanie	2	66,60 %
	<p>W latach 2016 -2018:</p> <ul style="list-style-type: none"> <li>2016r. – wyprodukowano 2 filmy edukacyjne: „Spółdzielnia uczniowska – Twój krok w dorosłość” i „Spółdzielnia socjalna Twoją szansą na pracę i rozwój”. Filmy emitowano w czasie spotkań „Bez barier z ekonomią społeczną”, Dni Ekonomii Społecznej na uczelniach wyższych, Targów Ekonomii Społecznej, konferencji, warsztatów i spotkań Grup Tematycznych oraz na stronie internetowej <a href="http://www.es.umws.pl">www.es.umws.pl</a>; Emisja (2016-2018);</li> <li>2016r. - wyprodukowano spot filmowy promujący ideę ekonomii społecznej, którego głównym celem było upowszechnienie pozytywnego wizerunku ekonomii społecznej wśród mieszkańców województwa świętokrzyskiego, jako unikalnego sposobu produkcji dóbr oraz świadczenia i tworzenia miejsc pracy. Emisja spotu (w 2017r.) w sieci kin studyjnych „KinAds” na terenie województwa świętokrzyskiego (720 emisji): Kielce (kino „Moskwa”), Połaniec (kino „Impresja”), Skarżysko-Kamienna (kino „Centrum”), Włoszczowa (kino „Muza”), Jędrzejów (kino „Centrum Kultury”), Starachowice (kino „Kultura”). Busko-Zdrój (kino „Zdrój”), Sandomierz (kino „Starówka”).</li> <li>wyprodukowano i wyemitowano spoty radiowe (Radio Kielce s.a.) promujące kiermasz, targi ekonomii społecznej i warsztaty.</li> </ul> <p>Wskaźnik liczony jest narastająco.</p>				
	Liczba podmiotów ekonomii społecznej z regionu włączonych do systemu certyfikacji „Zakup Prospołeczny”	min. 5 PES uzyska certyfikat „Zakup Prospołeczny”	5 PES	7	140,00

W 2019 roku 7 podmiotów ekonomii społecznej posiadało certyfikat – znak promocyjny ekonomii społecznej „Zakup prospołeczny”: Były to następujące podmioty:

- Powiatowy Zakład Aktywności Zawodowej w Stykowie;
- Zakład Aktywności Zawodowej w Kielcach (prowadzony przez Caritas Diecezji Kieleckiej);
- Fundacja "POMOCNA DŁOŃ" w Ostrowcu Świętokrzyskim;
- Zakład Aktywności Zawodowej w Kielcach (prowadzony przez Stowarzyszeniu Nadzieja Rodzinie);
- Fundacja na rzecz promocji zdrowia „PULS” w Kielcach;
- Przedsiębiorstwo społeczne „ALLOZAU” sp. z o.o. w Bałtowie;
- Spółdzielnia socjalna „MAXIMUS”;

Wskaźnik liczony jest narastająco.

Liczba zorganizowanych konkursów na „Świętokrzyskiego Lidera Przedsiębiorczości Społecznej”	min. 5 konkursów „Świętokrzyski Lider Przedsiębiorczości Społecznej”	5 konkursów	4	80,00
---	--	-------------	---	-------

W 2019 roku po raz 4 zorganizowano konkurs „Lider Ekonomii Społecznej”. Konkurs ma na celu wspieranie prospołecznych postaw zgodnie z ideą odpowiedzialności społecznej oraz promowanie i upowszechnianie ekonomii społecznej w województwie świętokrzyskim. Skierowany jest do jednostek samorządu terytorialnego, instytucji biznesu oraz przedsiębiorstw społecznych, które aktywnie działają w obszarze ekonomii społecznej. Nagrodę otrzymują podmioty, samorzady i przedsiębiorcy, którzy w sposób szczególny przyczyniają się do wspierania sektora ekonomii społecznej w województwie świętokrzyskim, promując postawy zgodne z ideą odpowiedzialności społecznej, przeciwdziałają wykluczeniu społecznemu. Konkurs prowadzony jest w następujących kategoriach:

- Kategoria I. Samorząd prospołeczny.
- Kategoria II. Biznes prospołeczny.
- Kategoria III. Podmiot ekonomii społecznej.

2016r.:

- kategoria „Samorząd prospołeczny”: zwycięzca - gmina Łoniów, wyróżnienia – gmina Bieliny i Starachowice;
- kategoria „Biznes prospołeczny”: zwycięzca – ZPUE s.a. Włoszczowa, wyróżnienie – TBM sp. z o.o. Włoszczowa;
- kategoria „Przedsiębiorstwo społeczne” – zwycięzca: „ALLOZAU” sp. z o.o. z Bałtowa, wyróżnienia – spółdzielnia socjalna „Tropem Przygody, spółdzielnia socjalna „Dziecięcy świat”

2017r.:

- kategoria „Samorząd prospołeczny”: zwycięzca - gmina Starachowice, wyróżnienia – gmina Bieliny i Kazimierza Wielka, list gratulacyjny – gmina Sitkówka-Nowiny;
- kategoria „Biznes prospołeczny”: zwycięzca – LAFARGE CEMENT s.a. Małogoszcz, wyróżnienie – Grupa VIVE KIELCE;
- kategoria „Przedsiębiorstwo społeczne” – zwycięzca: spółdzielnia socjalna „Tropem Przygody, wyróżnienie - spółdzielnia socjalna „Pod jodłami”;

2018r.:

- kategoria „Samorząd prospołeczny”: zwycięzca - gmina Starachowice, wyróżnienia – gminy: Bałtów, Bieliny, Sędziszów;
- kategoria „Biznes prospołeczny”: zwycięzca – Grupa VIVE KIELCE, wyróżnienie – PHU Emarkecik z Jędrzejowa;
- kategoria „Przedsiębiorstwo społeczne” – zwycięzca: spółdzielnia socjalna „Tropem Przygody, wyróżnienie - spółdzielnia socjalna „Starachowiczanka”;

2019r.:

- kategoria „Samorząd prospołeczny”: zwycięzca - gmina Bieliny, wyróżnienia – Miasto Kielce i Powiat Kielecki;

- kategoria „Biznes prospołeczny”: zwycięzca – Szkoła Zarządzania sp. z o.o. z Ostrowca Świętokrzyskiego, wyróżnienia – Bank Spółdzielczy w Sędziszowie, FORMASTER s.a.;
  - kategoria „Przedsiębiorstwo społeczne” – zwycięzca: Fundacja „Anielskie Skrzydła” z Ostrowca Świętokrzyskiego, wyróżnienia - spółdzielnia socjalna „Przysmak” i spółdzielnia socjalna „Kazimierskie smaki”,
  - kategoria „Nagroda specjalna”: gmina Starachowice
- Wskaźnik liczony jest narastająco.

## Podsumowanie

### ❖ REALIZACJA WSKAŹNIKÓW

Regionalny Program Rozwoju Ekonomii Społecznej Województwa Świętokrzyskiego do 2020 roku zawiera 43 wskaźniki. Biorąc pod uwagę stopień ich realizacji wskaźniki te można podzielić na 3 grupy:

Grupa 1 – zaliczymy tu wskaźniki, osiągnięte na poziomie 100% lub więcej;

Grupa 2 – zaliczymy tu wskaźniki o stopniu realizacji pomiędzy 75% a 100% - istnieje realna szansa na zrealizowanie wskaźnika w 100%;

Grupa 3 – zliczymy tu wskaźniki o stopniu realizacji poniżej 75 % - docelowo nie zostaną one osiągnięte, określa się je jako zagrożone.

Do grupy 1 tj. wskaźników o stopniu realizacji 100% lub powyżej 100% zaliczymy obecnie 20 wskaźników. Są to następujące wskaźniki:

- odsetek LGD, których członkami jest minimum 1 PES - 190%;
- liczba zawiązanych partnerstw/sieci/klastrów/porozumień na rzecz rozwoju ekonomii społecznej w województwie świętokrzyskim – 160%;
- liczba akredytowanych OWES, działających w województwie – 100%;
- liczba funkcjonujących RKRES – 100%;
- liczba opracowanych analiz, raportów dot. ekonomii społecznej w województwie świętokrzyskim – 120%;
- liczba wypracowanych, zindywidualizowanych rekomendacji w zakresie wdrażania ekonomii społecznej dla głównych interesariuszy ekonomii społecznej – 560%;
- liczba utworzonych portali internetowych, służących wzmocnieniu potencjału PES z województwa świętokrzyskiego – 100%;
- liczba pracowników JST, instytucji pomocy i integracji społecznej oraz innych podmiotów, objętych doradztwem w zakresie ekonomii społecznej, w tym: klauzul społecznych oraz tworzenia lokalnych planów rozwoju ES – 362%;
- liczba wypracowanych koncepcji sieci usług wsparcia ekonomii społecznej, finansowanych z RPO WŚ – 100%;
- liczba powołanych grup tematycznych dot. rozwoju ekonomii społecznej – 100%;
- liczba środowisk, które w wyniku wsparcia OWES podjęły realizację wspólnego przedsięwzięcia -140%;

- liczba PES, założonych w wyniku działalności OWES – 189,20%;
- odsetek klastrów, których członkiem jest minimum 1 PS – 100%;
- liczba podmiotów ekonomii społecznej, objętych wsparciem – 114,50%;
- odsetek nowoutworzonych PS działających w branżach określonych w SRWS do 2020 roku jako inteligentne specjalizacje – 166,60%;
- liczba PES, które skorzystały ze zwrotnych instrumentów finansowych/wolumen udzielonych pożyczek/gwarancji bankowych – 100%;
- liczba pracowników JST, instytucji pomocy i integracji społecznej oraz innych podmiotów, którzy zdobyli wiedzę z zakresu ekonomii społecznej – 182,80%;
- odsetek JST, stosujących klauzule społeczne w zamówieniach publicznych – 294,40%;
- liczba uczelni wyższych, w których odbyły się Dni Ekonomii Społecznej – 100%;
- liczba PES z regionu, włączonych do systemu certyfikacji „Zakup prospołeczny – 140%”;

Do grupy 2 tj. wskaźników o stopniu realizacji pomiędzy 75% a 100%, gdzie istnieje realna szansa na zrealizowanie wskaźnika w 100% zaliczymy obecnie 6 wskaźników. Są to następujące wskaźniki:

- liczba zorganizowanych otwartych spotkań o charakterze równościowym – 80%;
- liczba posiedzeń Regionalnego Komitetu Rozwoju Ekonomii Społecznej – 90%;
- liczba zorganizowanych regionalnych targów ekonomii społecznej – 80%;
- liczba PES, które skorzystały z bezzwrotnych instrumentów finansowych/wolumen udzielonych dotacji – 88%;
- liczba ZAZ, którym udzielono dofinansowania w ramach środków PFRON – 80%.
- Liczba zorganizowanych konkursów na „Świętokrzyskiego Lidera Przedsiębiorczości Społecznej” – 80%.

Do grupy 3 tj. wskaźników o stopniu realizacji poniżej 75%, które docelowo nie zostaną osiągnięte i określa się je jako zagrożone diagnozuje się 16 poniższych wskaźników:

- odsetek RDPP, powołanych w gminach i powiatach województwa świętokrzyskiego - 25,81% gmin i 21,40% powiatów;
- odsetek JST, które zrealizowały minimum jedną procedurę inicjatywy lokalnej - 55,90%;
- odsetek gmin, na terenie których zostaną utworzone spółdzielnie socjalne świadczące usługi społeczne (18,75%);
- odsetek JST, na terenie których funkcjonują podmioty reintegracyjne (CIS, KIS, ZAZ, WTZ) – 62,70%;
- odsetek JST uwzględniających ekonomię społeczną w dokumentach strategicznych – 67,80%;
- odsetek JST posiadających opracowany lokalny program rozwoju ekonomii społecznej – 5,1%;

- odsetek PES, które powstały w wyniku działalności OWES, a działają dłużej niż 18 miesięcy – 48,6%;
- liczba NGO, działających dłużej niż 1 rok, które w wyniku działalności OWES zaczęły prowadzić działalność gospodarczą – 50%;
- liczba miejsc pracy utworzonych w wyniku działalności OWES – 36%;
- liczba PES, w których wdrożono program rozwoju – 60,71%;
- liczba badań ewaluacyjnych w zakresie wsparcia świadczonego przez OWES – 25%;
- odsetek PS wśród podmiotów działających w obszarze usług społecznych – 40%;
- liczba CIS, którym udzielono wsparcia w formie dotacji - 0,00%;
- liczba szkół, objętych działaniami edukacyjnymi na temat przedsiębiorczości społecznej – 11,00%;
- liczba uczelni wyższych, obejmujących w swoim programie tematykę ekonomii społecznej – 20,00%.
- liczba kampanii radiowych i telewizyjnych promujących przedsiębiorczość społeczną – 66,60%.

Wśród przyczyn mających wpływ na nieosiągnięcie wartości docelowych wskaźników zdiagnozowano:

- brak wpływu/przełożenia na samorządy lokalne, pomimo podejmowanych działań,
- brak wpływu/przełożenia na uczelnie wyższe, pomimo podejmowanych działań,
- słabo rozwinięty sektor ekonomii społecznej,
- błędy przy szacowaniu wartości docelowej,
- zmiana sytuacji (np. społeczno-gospodarczej czy demograficznej) mającej wpływ na wartości wskaźników,
- zmiany w Wytycznych CT9.

## ❖ PODSUMOWANIE WSPARCIA OWES W REGIONIE

Dla subregionu północnego usługi na rzecz podmiotów ekonomii społecznej są świadczone przez Kielecko - Ostrowiecki Ośrodek Wsparcia Ekonomii Społecznej, zaś na obszarze subregionu południowego - przez Świętokrzyski Ośrodek Wsparcia Ekonomii Społecznej.

W wyniku działalności OWES:

- na terenie subregionu północnego powstało 41 podmiotów ekonomii społecznej, w tym 16 przedsiębiorstw społecznych;
- na terenie subregionu południowego powstało 12 podmiotów ekonomii społecznej, w tym 7 przedsiębiorstw społecznych;
- w nowoutworzonych i istniejących przedsiębiorstwach społecznych powstało łącznie 157 miejsc pracy, z czego w subregionie północnym – 91 miejsc pracy; w subregionie południowym - 66 miejsc pracy;

- wsparto łącznie 450 podmiotów ekonomii społecznej, z czego: KOOWES – 190 PES, ŚOWES – 192 PES, ROPS – 68 PES;
- w województwie świętokrzyskim powstało łącznie 53 podmioty ekonomii społecznej, z czego 18 z nich działało powyżej 18 miesięcy (wg stanu na 31 grudnia 2019r.). Oznacza to, że blisko 34% wszystkich powstałych podmiotów ekonomii społecznej przetrwało na rynku powyżej 18 miesięcy.

Analizując wybrane kluczowe aspekty funkcjonowania OWES, nasuwa się wniosek, iż należy zintensyfikować działania OWESów w kierunku tworzenia przedsiębiorstw społecznych, w tym świadczących usługi społeczne. Nadal należy położyć nacisk na tworzenie miejsc pracy zarówno w istniejących jak i nowotworzonych podmiotach - zgodnie z założeniami RPRES do końca 2020 roku powinno powstać 437 miejsc pracy w wyniku działalności OWES (na dzień 31.12.2019r. utworzono 157 miejsc pracy). Wskazane jest również zintensyfikowanie działań ukierunkowanych na wzmocnienie już istniejących na rynku podmiotów ekonomii społecznej.

## **Rekomendacje w zakresie rozwoju ekonomii społecznej w województwie świętokrzyskim:**

W kolejnych latach przed ekonomią społeczną stoi wiele wyzwań. Rekomenduje się, aby realizowane działania koncentrowały się na poniższych obszarach:

- zintensyfikowanie działań ukierunkowanych na wzmocnienie już istniejących na rynku podmiotów ekonomii społecznej poprzez m.in. zakupy prospołeczne, zlecenie/powierzenie zadań przez JST, nawiązanie współpracy z biznesem, realizację projektów partnerskich, promocję ekonomii społecznej – dobre praktyki,
- wzmocnienie działań OWES na rzecz podmiotów reintegracyjnych w celu wspierania przepływu ich uczestników pomiędzy podmiotami reintegracyjnymi lub/i do przedsiębiorstw społecznych i na otwarty rynek pracy,
- wzmocnienie działań wspierających procesy ekonomizacji (tj. działań o charakterze finansowym i merytorycznym) organizacji pozarządowych,
- kontynuacja działań mających na celu tworzenie nowych podmiotów ekonomii społecznej, w tym przedsiębiorstw społecznych,
- profilowanie podmiotów ekonomii społecznej pod względem branżowym w taki sposób, aby było możliwe skuteczne poszukiwanie przez nich nisz rynkowych – m.in. w obszarze usług społecznych (tj. rozważenie możliwości tworzenia nowych PES lub nakierowania działalności istniejących PES na świadczenie usług społecznych, cel: zwiększenie liczby PES realizujących usługi społeczne i zadania publiczne, zwiększenie ich szans na otrzymywanie stałych zleceń ze strony JST),
- zintensyfikowanie działań, ukierunkowanych na tworzenie miejsc pracy w nowych i istniejących podmiotach ekonomii społecznej, poszukiwanie nisz do rozwoju ekonomii społecznej,



- zintensyfikowanie działań mających na celu sieciowanie PES (m.in. w celu podejmowania wspólnych inicjatyw gospodarczych, tworzeniu ofert wspólnych w zamówieniach, franczyza społeczna),
- kontynuacja współpracy OWESów z ROPS, w tym przekazywanie danych z monitoringu sektora ES, udział w spotkaniach sieciujących, zgłaszanie wszelkich propozycji, uwag i problemów związanych z funkcjonowaniem sektora ekonomii społecznej na terenie działania poszczególnych ośrodków,
- podjęcie działań, mających na celu edukację dzieci i młodzieży w zakresie budowania postaw prospołecznych i przedsiębiorczości społecznej (współpraca ROPS i OWES z partnerami, m.in. z sektora ekonomii społecznej i sektora edukacji) poprzez m.in.: wprowadzenie w program nauczania szkół podstawowych i ponadpodstawowych m.in. zajęć obywatelskich, warsztatów na temat ekonomii społecznej, spółdzielni uczniowskich,
- wzmocnienie współpracy z uczelniami wyższymi poprzez m.in. wprowadzenie w program studiów np. zajęć obywatelskich, warsztatów na temat ekonomii społecznej, wolontariatu w organizacjach pozarządowych,
- zintensyfikowanie działań informacyjno-edukacyjnych wśród przedstawicieli JST w zakresie stosowania społecznie odpowiedzialnych zamówień oraz klauzul /aspektów społecznych w zamówieniach publicznych,
- zintensyfikowanie działań informacyjno-edukacyjnych wśród przedstawicieli JST w zakresie uwzględniania ekonomii społecznej w dokumentach strategicznych i powoływania Rad Działalności Pożytku Publicznego,
- promocja wśród organizacji pozarządowych idei powoływania rad działalności pożytku publicznego,
- wzmocnienie działań, mających na celu promocję i marketing produktów i usług PES, budowanie marki ekonomii społecznej,
- wzmocnienie działań na rzecz powstawania partnerstw międzysektorowych na rzecz rozwoju ekonomii społecznej poprzez m.in. kojarzenie partnerów, premiowanie projektów realizowanych w partnerstwie wielosektorowym.